

**ΟΙΚΟΝΟΜΙΚΟ
ΠΑΝΕΠΙΣΤΗΜΙΟ
ΑΘΗΝΩΝ**



ATHENS UNIVERSITY
OF ECONOMICS
AND BUSINESS

Συγκριτικά στοιχεία βάσεων εισαγωγής
2018 και 2017 στα Τμήματα του ΟΠΑ και
σε αντίστοιχα με αυτά
&
διαχρονική εξέλιξη βάσεων (2008-2018)

Μονάδα Διασφάλισης Ποιότητας Ο.Π.Α.

Αύγουστος 2018

Περιεχόμενα

Εισαγωγή.....	2
Ομάδα αντίστοιχων Τμημάτων Οικονομικών Επιστημών.....	4
Ομάδα αντίστοιχων Τμημάτων Οργάνωσης και Διοίκησης Επιχειρήσεων.....	6
Ομάδα αντίστοιχων Τμημάτων Λογιστικής και Χρηματοοικονομικής.....	8
Ομάδα αντίστοιχων Τμημάτων Πληροφορικής.....	10
Τμήματα του ΟΠΑ χωρίς αντιστοιχία	12
Διαχρονική εξέλιξη Βάσεων Εισαγωγής Τμημάτων του ΟΠΑ και των αντίστοιχών τους	14

Εισαγωγή

- Η παρούσα Έκθεση παρουσιάζει συγκριτικά στοιχεία των βάσεων εισαγωγής 2018 και 2017 μεταξύ των Τμημάτων του ΟΠΑ και των αντίστοιχων με αυτά.
- Οι αντιστοιχίες των Πανεπιστημιακών Τμημάτων ορίζονται με απόφαση του Υπουργού Παιδείας, Έρευνας και Θρησκευμάτων που δημοσιεύεται στην Εφημερίδα της Κυβερνήσεως, αρ. φύλλου 2520, 29 Ιουνίου 2018, σύμφωνα με την οποία καθορίζεται η αντιστοιχία των Τμημάτων, Εισαγωγικών Κατευθύνσεων και Προγραμμάτων Σπουδών των Α.Ε.Ι. και των Ανώτατων Εκκλησιαστικών Ακαδημιών, ακαδημαϊκού έτους 2018-2019, ως ακολούθως:

ΟΜΑΔΑ ΑΝΤΙΣΤΟΙΧΩΝ ΤΜΗΜΑΤΩΝ	ΤΜΗΜΑ	ΠΟΛΗ	ΙΔΡΥΜΑ
ΠΛΗΡΟΦΟΡΙΚΗΣ	ΕΠΙΣΤΗΜΗΣ ΥΠΟΛΟΓΙΣΤΩΝ ΕΦΑΡΜΟΣΜΕΝΗΣ ΠΛΗΡΟΦΟΡΙΚΗΣ ΠΛΗΡΟΦΟΡΙΚΗΣ ΠΛΗΡΟΦΟΡΙΚΗΣ ΠΛΗΡΟΦΟΡΙΚΗΣ ΠΛΗΡΟΦΟΡΙΚΗΣ ΠΛΗΡΟΦΟΡΙΚΗΣ ΠΛΗΡΟΦΟΡΙΚΗΣ ΚΑΙ ΤΗΛΕΜΑΤΙΚΗΣ ΠΛΗΡΟΦΟΡΙΚΗΣ ΚΑΙ ΤΗΛΕΠΙΚΟΙΝΩΝΙΩΝ ΠΛΗΡΟΦΟΡΙΚΗΣ ΚΑΙ ΤΗΛΕΠΙΚΟΙΝΩΝΙΩΝ ΠΛΗΡΟΦΟΡΙΚΗΣ ΜΕ ΕΦΑΡΜΟΓΕΣ ΣΤΗ ΒΙΟΪΑΤΡΙΚΗ	ΗΡΑΚΛΕΙΟ ΘΕΣΣΑΛΟΝΙΚΗ ΑΘΗΝΑ ΘΕΣΣΑΛΟΝΙΚΗ ΚΕΡΚΥΡΑ ΛΑΜΙΑ ΠΕΙΡΑΙΑΣ ΑΘΗΝΑ ΑΘΗΝΑ ΤΡΙΠΟΛΗ ΛΑΜΙΑ	ΠΑΝ. ΚΡΗΤΗΣ ΠΑΝ. ΜΑΚΕΔΟΝΙΑΣ ΟΙΚΟΝΟΜΙΚΟ ΠΑΝ/ΜΙΟ ΑΠΘ ΙΟΝΙΟ ΠΑΝ/ΜΙΟ ΠΑΝ. ΘΕΣΣΑΛΙΑΣ ΠΑΝ. ΠΕΙΡΑΙΑ ΧΑΡΟΚΟΠΕΙΟ ΠΑΝ/ΜΙΟ ΕΚΠΑ ΠΑΝ. ΠΕΛ/ΝΗΣΟΥ ΠΑΝ. ΘΕΣΣΑΛΙΑΣ
ΟΙΚΟΝΟΜΙΚΩΝ ΕΠΙΣΤΗΜΩΝ	ΟΙΚΟΝΟΜΙΚΗΣ ΕΠΙΣΤΗΜΗΣ ΔΙΕΘΝΩΝ ΚΑΙ ΕΥΡΩΠΑΪΚΩΝ ΟΙΚΟΝΟΜΙΚΩΝ ΣΠΟΥΔΩΝ ΟΙΚΟΝΟΜΙΚΗΣ ΕΠΙΣΤΗΜΗΣ ΟΙΚΟΝΟΜΙΚΩΝ ΕΠΙΣΤΗΜΩΝ ΟΙΚΟΝΟΜΙΚΩΝ ΕΠΙΣΤΗΜΩΝ ΟΙΚΟΝΟΜΙΚΩΝ ΕΠΙΣΤΗΜΩΝ ΟΙΚΟΝΟΜΙΚΩΝ ΕΠΙΣΤΗΜΩΝ ΟΙΚΟΝΟΜΙΚΩΝ ΕΠΙΣΤΗΜΩΝ ΟΙΚΟΝΟΜΙΚΩΝ ΕΠΙΣΤΗΜΩΝ ΟΙΚΟΝΟΜΙΚΩΝ ΕΠΙΣΤΗΜΩΝ ΟΙΚΟΝΟΜΙΚΩΝ ΕΠΙΣΤΗΜΩΝ ΟΙΚΟΝΟΜΙΚΩΝ ΕΠΙΣΤΗΜΩΝ	ΑΘΗΝΑ ΑΘΗΝΑ ΠΕΙΡΑΙΑΣ ΑΘΗΝΑ ΒΟΛΟΣ ΘΕΣΣΑΛΟΝΙΚΗ ΘΕΣΣΑΛΟΝΙΚΗ ΙΩΑΝΝΙΝΑ ΚΟΜΟΤΗΝΗ ΠΑΤΡΑ ΡΕΘΥΜΝΟ ΤΡΙΠΟΛΗ	ΟΙΚΟΝΟΜΙΚΟ ΠΑΝ/ΜΙΟ ΟΙΚΟΝΟΜΙΚΟ ΠΑΝ/ΜΙΟ ΠΑΝ. ΠΕΙΡΑΙΑ ΕΚΠΑ ΠΑΝ. ΘΕΣΣΑΛΙΑΣ ΑΠΘ ΠΑΝ. ΜΑΚΕΔΟΝΙΑΣ ΠΑΝ. ΙΩΑΝΝΙΝΩΝ ΔΗΜΟΚΡΙΤΕΙΟ ΠΑΝ/ΜΙΟ ΠΑΝ. ΠΑΤΡΩΝ ΠΑΝ. ΚΡΗΤΗΣ ΠΑΝ. ΠΕΛ/ΝΗΣΟΥ
ΛΟΓΙΣΤΙΚΗΣ & ΧΡΗΜΑΤ/ΚΟΝΟΜΙΚΗΣ ΠΕ	ΛΟΓΙΣΤΙΚΗΣ & ΧΡΗΜΑΤΟΟΙΚΟΝΟΜΙΚΗΣ ΛΟΓΙΣΤΙΚΗΣ & ΧΡΗΜΑΤΟΟΙΚΟΝΟΜΙΚΗΣ ΧΡΗΜΑΤΟΟΙΚΟΝΟΜΙΚΗΣ & ΤΡΑΠΕΖΙΚΗΣ ΔΙΟΙΚΗΤΙΚΗΣ	ΑΘΗΝΑ ΘΕΣΣΑΛΟΝΙΚΗ ΠΕΙΡΑΙΑΣ	ΟΙΚΟΝΟΜΙΚΟ ΠΑΝ/ΜΙΟ ΠΑΝ. ΜΑΚΕΔΟΝΙΑΣ ΠΑΝ. ΠΕΙΡΑΙΑ
ΟΡΓΑΝΩΣΗΣ ΚΑΙ ΔΙΟΙΚΗΣΗΣ ΕΠΙΧΕΙΡΗΣΕΩΝ	ΔΙΟΙΚΗΣΗΣ ΕΠΙΧΕΙΡΗΣΕΩΝ ΔΙΟΙΚΗΣΗΣ ΕΠΙΧΕΙΡΗΣΕΩΝ ΟΡΓΑΝΩΣΗΣ ΚΑΙ ΔΙΟΙΚΗΣΗΣ ΕΠΙΧΕΙΡΗΣΕΩΝ ΟΡΓΑΝΩΣΗΣ ΚΑΙ ΔΙΟΙΚΗΣΗΣ ΕΠΙΧΕΙΡΗΣΕΩΝ ΟΡΓΑΝΩΣΗΣ ΚΑΙ ΔΙΟΙΚΗΣΗΣ ΕΠΙΧΕΙΡΗΣΕΩΝ	ΠΑΤΡΑ ΧΙΟΣ ΑΘΗΝΑ ΘΕΣΣΑΛΟΝΙΚΗ ΠΕΙΡΑΙΑΣ	ΠΑΝ. ΠΑΤΡΩΝ ΠΑΝ. ΑΙΓΑΙΟΥ ΟΙΚΟΝΟΜΙΚΟ ΠΑΝ/ΜΙΟ ΠΑΝ. ΜΑΚΕΔΟΝΙΑΣ ΠΑΝ. ΠΕΙΡΑΙΑ

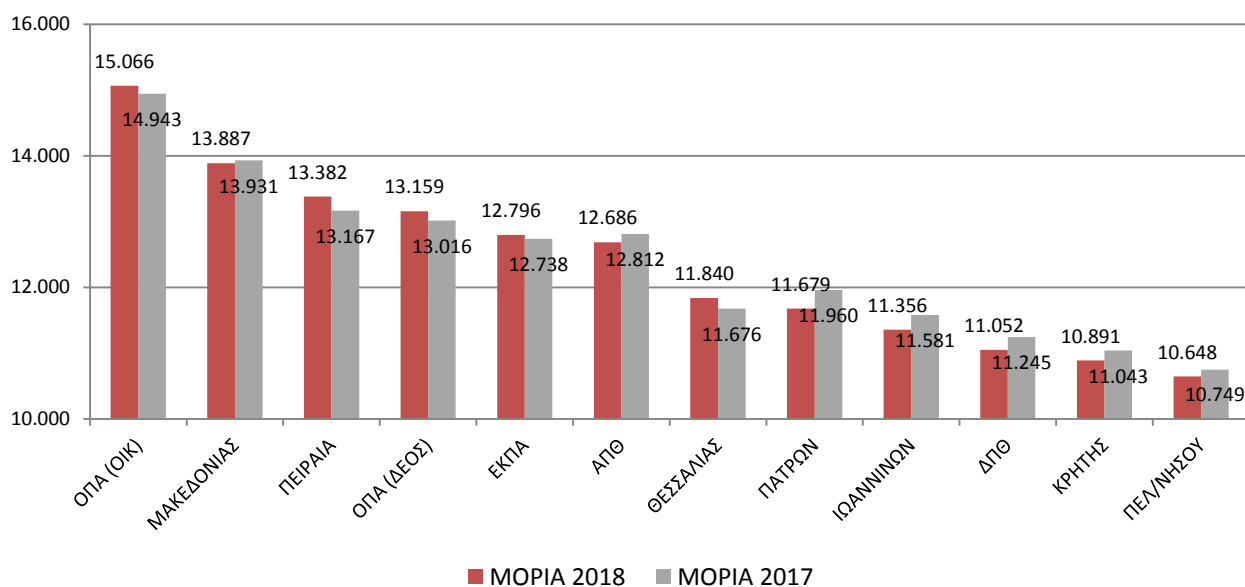
ΤΜΗΜΑΤΑ ΧΩΡΙΣ ΑΝΤΙΣΤΟΙΧΙΑ	ΔΙΟΙΚΗΤΙΚΗΣ ΕΠΙΣΤΗΜΗΣ & ΤΕΧΝΟΛΟΓΙΑΣ	ΑΘΗΝΑ	ΟΙΚΟΝΟΜΙΚΟ ΠΑΝ/ΜΙΟ
	ΜΑΡΚΕΤΙΝΓΚ ΚΑΙ ΕΠΙΚΟΙΝΩΝΙΑΣ	ΑΘΗΝΑ	ΟΙΚΟΝΟΜΙΚΟ ΠΑΝ/ΜΙΟ
	ΣΤΑΤΙΣΤΙΚΗΣ	ΑΘΗΝΑ	ΟΙΚΟΝΟΜΙΚΟ ΠΑΝ/ΜΙΟ

- Για την Έκθεση έχει ληφθεί υπόψη η Γενική Σειρά Γενικών Λυκείων Ημερήσιων Σχολείων.
- Η Έκθεση εμφανίζει συγκεντρωτικούς Πίνακες με το όνομα του Τμήματος, το Ίδρυμα στο οποίο ανήκει, τα μόρια εισαγωγής των ετών 2018 και 2017, τη διαφορά σε μόρια και σε ποσοστό, και τα μόρια του 2018 του Πρώτου εισαχθέντος.
- Επιπλέον έχουν σχεδιαστεί Διαγράμματα ανά ομάδα αντίστοιχων Τμημάτων :
 - Στο πρώτο διάγραμμα παρουσιάζονται οι βάσεις εισαγωγής για τα έτη 2018 και 2017.
 - Στο δεύτερο διάγραμμα παρουσιάζεται η ποσοστιαία διαφορά για τα δύο έτη αναφοράς.
 - Στο τρίτο διάγραμμα παρουσιάζονται τα μόρια πρόσβασης του πρώτου εισαχθέντος και η διαφορά από τον τελευταίο.
- Στο τέλος της Έκθεσης παρατίθενται Διαγράμματα τα οποία απεικονίζουν τη διαχρονική εξέλιξη των Βάσεων Εισαγωγής των Τμημάτων του ΟΠΑ και των αντίστοιχων με αυτά για τα ακαδημαϊκά έτη 2008-2018.

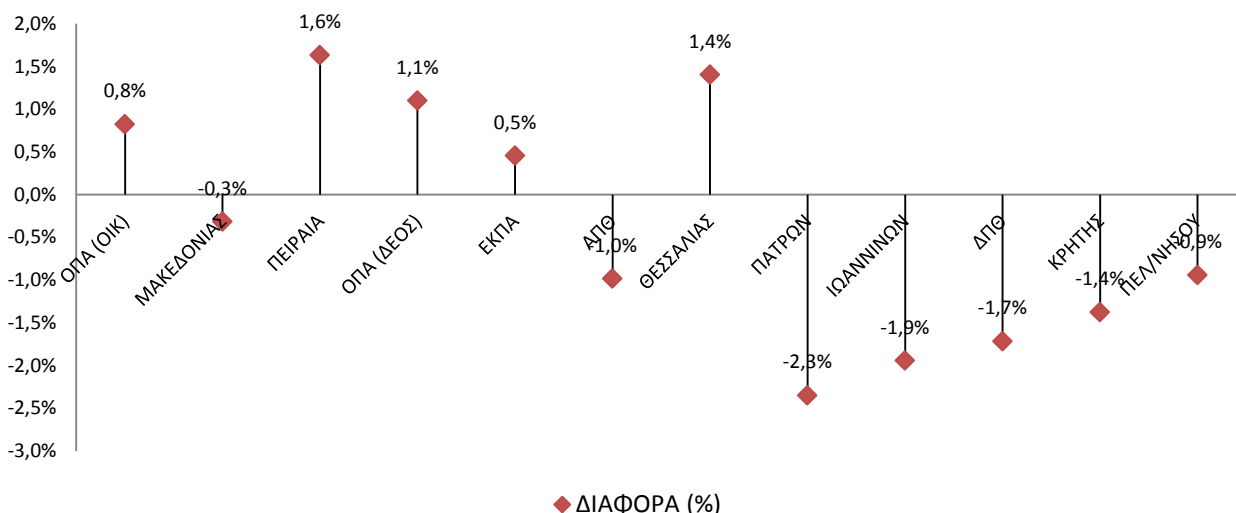
Ομάδα αντίστοιχων Τμημάτων Οικονομικών Επιστημών

ΤΜΗΜΑ/ΣΧΟΛΗ	ΙΔΡΥΜΑ	ΜΟΡΙΑ (2018)	ΜΟΡΙΑ (2017)	ΔΙΑΦΟΡΑ (Μόρια)	ΔΙΑΦΟΡΑ (%)	ΜΟΡΙΑ ΠΡΩΤΟΥ
ΟΙΚΟΝΟΜΙΚΗΣ ΕΠΙΣΤΗΜΗΣ	ΟΠΑ	15.066	14.943	123	0,8%	18979
ΟΙΚΟΝΟΜΙΚΩΝ ΕΠΙΣΤΗΜΩΝ	ΠΑΝ. ΜΑΚΕΔ.	13.887	13.931	-44	-0,3%	18034
ΟΙΚΟΝΟΜΙΚΗΣ ΕΠΙΣΤΗΜΗΣ	ΠΑΝ. ΠΕΙΡΑΙΑ	13.382	13.167	215	1,6%	16374
ΔΙΕΘΝΩΝ ΚΑΙ ΕΥΡΩΠΑΪΚΩΝ ΟΙΚΟΝΟΜΙΚΩΝ ΣΠΟΥΔΩΝ	ΟΠΑ	13.159	13.016	143	1,1%	17263
ΟΙΚΟΝΟΜΙΚΩΝ ΕΠΙΣΤΗΜΩΝ	ΕΚΠΑ	12.796	12.738	58	0,5%	16658
ΟΙΚΟΝΟΜΙΚΩΝ ΕΠΙΣΤΗΜΩΝ	ΑΠΘ	12.686	12.812	-126	-1,0%	17044
ΟΙΚΟΝΟΜΙΚΩΝ ΕΠΙΣΤΗΜΩΝ	ΠΑΝ. ΘΕΣΣΑΛΙΑΣ	11.840	11.676	164	1,4%	18701
ΟΙΚΟΝΟΜΙΚΩΝ ΕΠΙΣΤΗΜΩΝ	ΠΑΝ. ΠΑΤΡΩΝ	11.679	11.960	-281	-2,3%	17564
ΟΙΚΟΝΟΜΙΚΩΝ ΕΠΙΣΤΗΜΩΝ	ΠΑΝ. ΙΩΑΝΝΙΝΩΝ	11.356	11.581	-225	-1,9%	16069
ΟΙΚΟΝΟΜΙΚΩΝ ΕΠΙΣΤΗΜΩΝ	ΔΠΘ	11.052	11.245	-193	-1,7%	15842
ΟΙΚΟΝΟΜΙΚΩΝ ΕΠΙΣΤΗΜΩΝ	ΠΑΝ. ΚΡΗΤΗΣ	10.891	11.043	-152	-1,4%	19215
ΟΙΚΟΝΟΜΙΚΩΝ ΕΠΙΣΤΗΜΩΝ	ΠΑΝ. ΠΕΛ/ΝΗΣΟΥ	10.648	10.749	-101	-0,9%	14310

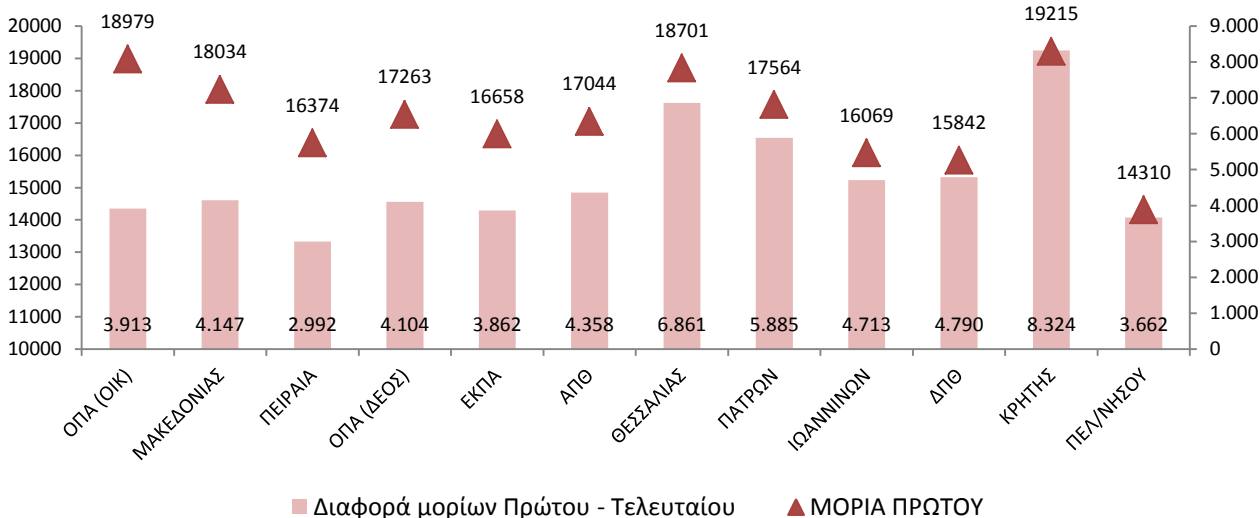
Βάσεις εισαγωγής στην ομάδα τμημάτων Οικονομικών Επιστημών



Ποσοστιαία διαφορά βάσεων εισαγωγής 2018 και 2017 στην ομάδα τμημάτων Οικονομικών Επιστημών



Μόρια πρόσβασης πρώτου εισαχθέντος και διαφορά από τον τελευταίο, στην ομάδα τμημάτων Οικονομικών Επιστημών

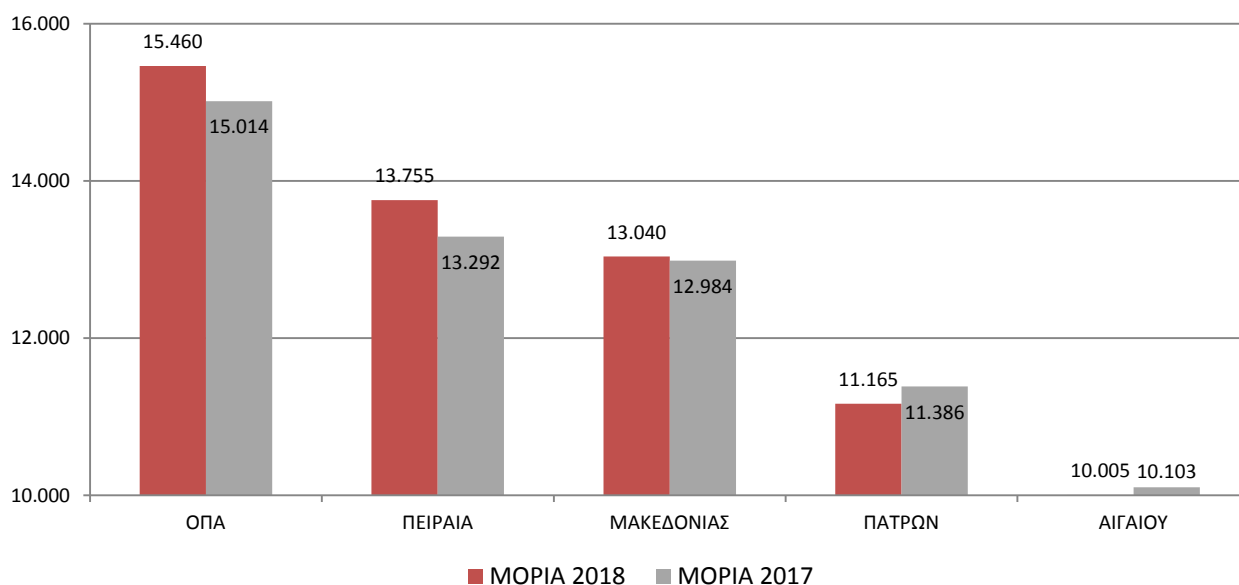


- Το Τμήμα Οικονομικής Επιστήμης του ΟΠΑ έχει την υψηλότερη βάση εισαγωγής από τα αντίστοιχα Πανεπιστημιακά Τμήματα και παραμένει πρώτο, με 1179 μόρια διαφορά από το δεύτερο αντίστοιχο Τμήμα.
- Το Τμήμα Διεθνών και Ευρωπαϊκών Οικονομικών Σπουδών του ΟΠΑ κατατάσσεται τέταρτο ανάμεσα σε δώδεκα αντίστοιχα Τμήματα, με 2511 μόρια διαφορά από το τελευταίο.
- Παρά τη γενικότερη πτώση των βάσεων στη συγκεκριμένη ομάδα αντίστοιχων Τμημάτων, το Τμήμα Οικονομικής Επιστήμης του ΟΠΑ και το Τμήμα Διεθνών και Ευρωπαϊκών Οικονομικών Σπουδών του ΟΠΑ παρουσίασαν άνοδο.
- Τα δύο Τμήματα του ΟΠΑ στην ομάδα αντίστοιχων τμημάτων Οικονομικών Επιστημών εμφανίζουν από τις καλύτερες διαφορές μεταξύ πρώτου και τελευταίου εισαχθέντος. Επιπλέον, το Τμήμα Οικονομικής Επιστήμης του ΟΠΑ υποδέχεται τον δεύτερο πιο υψηλόβαθμο επιτυχόντα της συγκεκριμένης ομάδας.

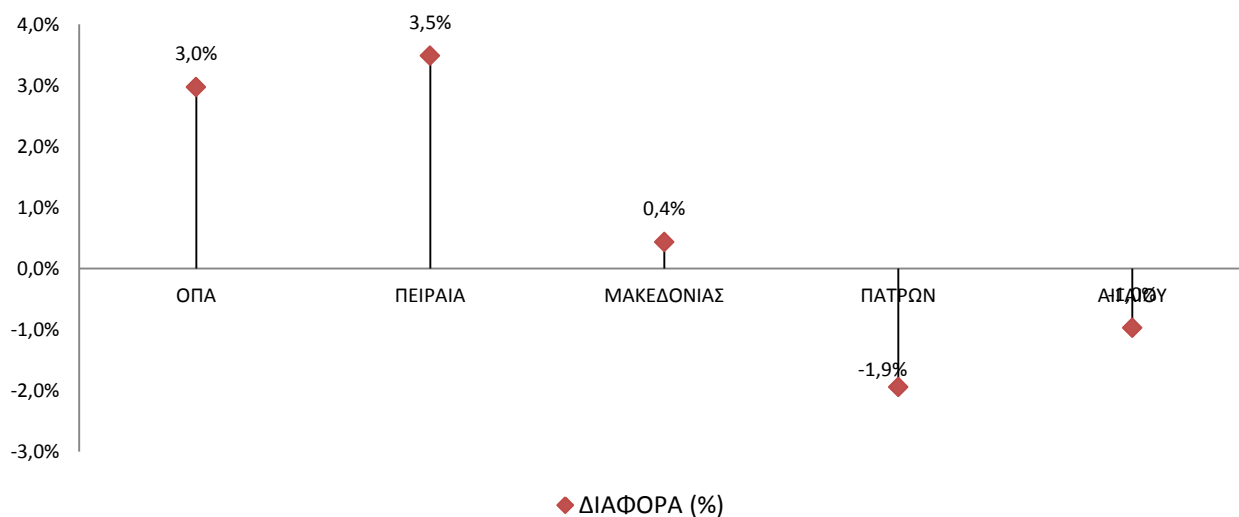
Ομάδα αντίστοιχων Τμημάτων Οργάνωσης και Διοίκησης Επιχειρήσεων

ΤΜΗΜΑ/ΣΧΟΛΗ	ΙΔΡΥΜΑ	ΜΟΡΙΑ (2018)	ΜΟΡΙΑ (2017)	ΔΙΑΦΟΡΑ (Μόρια)	ΔΙΑΦΟΡΑ (%)	ΜΟΡΙΑ ΠΡΩΤΟΥ
ΟΡΓΑΝΩΣΗΣ ΚΑΙ ΔΙΟΙΚΗΣΗΣ ΕΠΙΧΕΙΡΗΣΕΩΝ	ΟΠΑ	15.460	15.014	446	3,0%	18599
ΟΡΓΑΝΩΣΗΣ ΚΑΙ ΔΙΟΙΚΗΣΗΣ ΕΠΙΧΕΙΡΗΣΕΩΝ	ΠΑΝ. ΠΕΙΡΑΙΑ	13.755	13.292	463	3,5%	16683
ΟΡΓΑΝΩΣΗΣ ΚΑΙ ΔΙΟΙΚΗΣΗΣ ΕΠΙΧΕΙΡΗΣΕΩΝ	ΠΑΝ. ΜΑΚΕΔ.	13.040	12.984	56	0,4%	18653
ΔΙΟΙΚΗΣΗΣ ΕΠΙΧΕΙΡΗΣΕΩΝ	ΠΑΝ. ΠΑΤΡΩΝ	11.165	11.386	-221	-1,9%	17880
ΔΙΟΙΚΗΣΗΣ ΕΠΙΧΕΙΡΗΣΕΩΝ	ΠΑΝ. ΑΙΓΑΙΟΥ	10.005	10.103	-98	-1,0%	15937

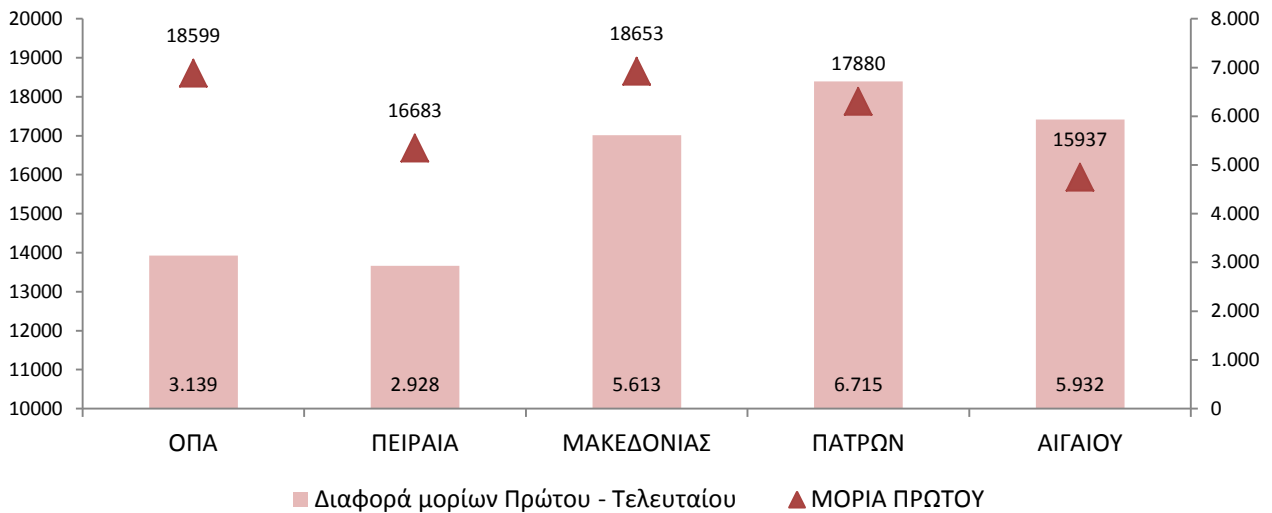
Βάσεις εισαγωγής στην ομάδα τμημάτων Οργάνωσης και Διοίκησης Επιχειρήσεων



Ποσοστιαία διαφορά βάσεων εισαγωγής 2018 και 2017 στην ομάδα τμημάτων Οργάνωσης και Διοίκησης Επιχειρήσεων



Μόρια πρόσβασης πρώτου εισαχθέντος και διαφορά από τον τελευταίο, στην ομάδα τμημάτων Οργάνωσης και Διοίκησης Επιχειρήσεων

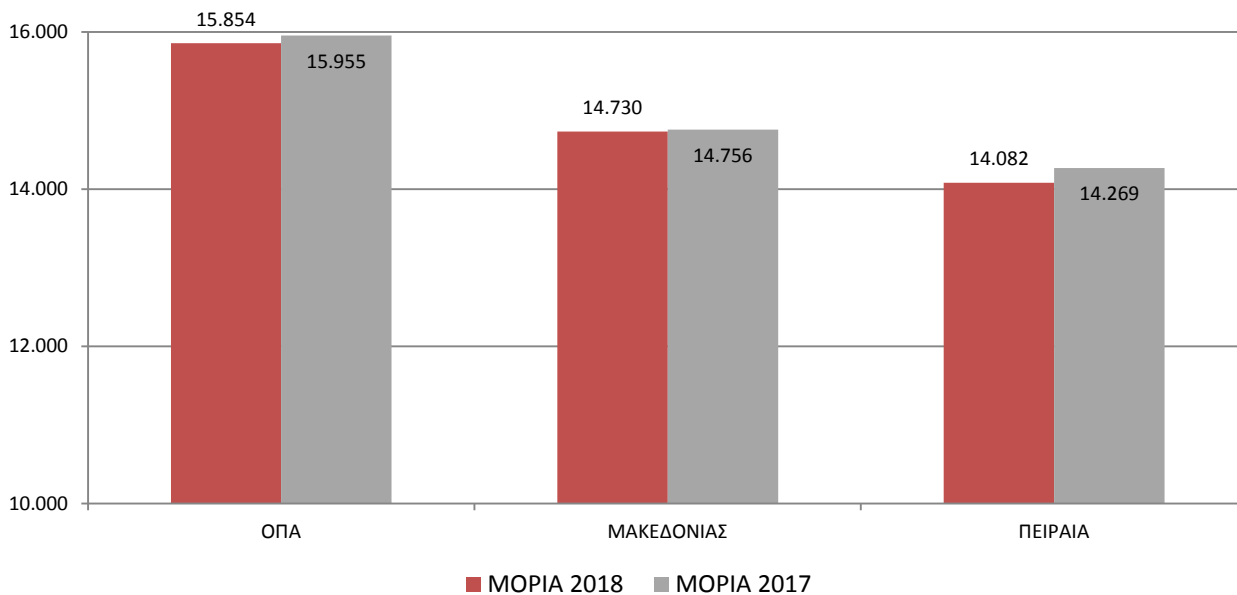


- Το Τμήμα Οργάνωσης και Διοίκησης Επιχειρήσεων του ΟΠΑ έχει την υψηλότερη βάση εισαγωγής από τα αντίστοιχα Πανεπιστημιακά Τμήματα και παραμένει πρώτο, με 1705 μόρια διαφορά από το δεύτερο και 5455 μόρια διαφορά από το τελευταίο αντίστοιχο Τμήμα.
- Αν και η συγκεκριμένη ομάδα αντίστοιχων Τμημάτων παρουσιάζει αυξομειώσεις στα μόρια εισαγωγής συγκριτικά με πέρυσι, το Τμήμα Οργάνωσης και Διοίκησης Επιχειρήσεων του ΟΠΑ εμφανίζει άνοδο στη βάση του.
- Το Τμήμα Οργάνωσης και Διοίκησης Επιχειρήσεων του ΟΠΑ διαθέτει τον δεύτερο πιο υψηλόβαθμο εισαχθέντα και τη δεύτερη μικρότερη διαφορά μεταξύ πρώτου και τελευταίου επιτυχόντα στη συγκεκριμένη ομάδα Τμημάτων.

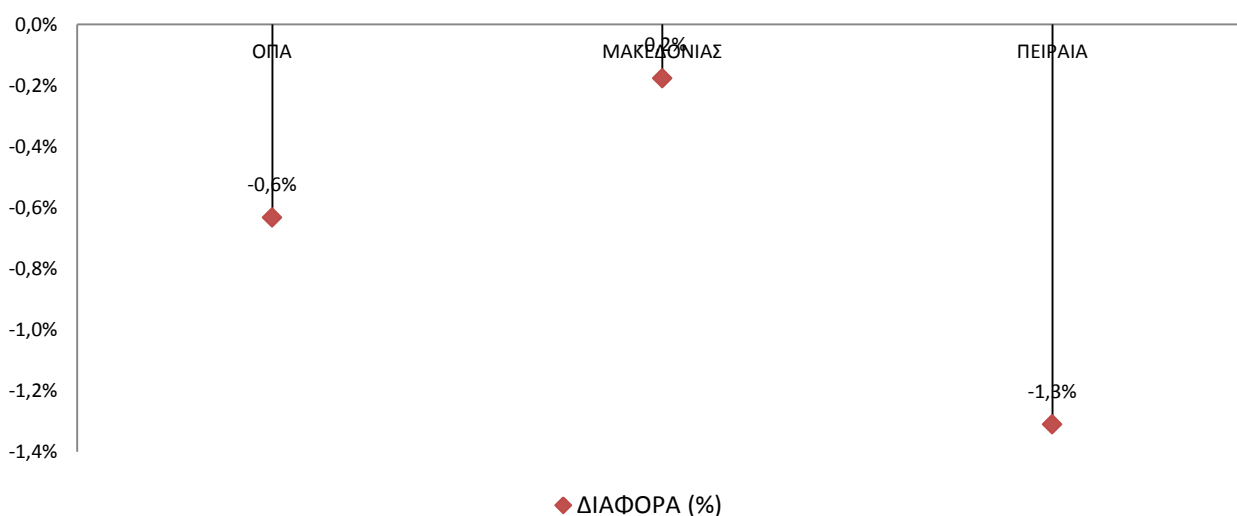
Ομάδα αντίστοιχων Τμημάτων Λογιστικής και Χρηματοοικονομικής

ΤΜΗΜΑ/ΣΧΟΛΗ	ΙΔΡΥΜΑ	ΜΟΡΙΑ (2018)	ΜΟΡΙΑ (2017)	ΔΙΑΦΟΡΑ (Μόρια)	ΔΙΑΦΟΡΑ (%)	ΜΟΡΙΑ ΠΡΩΤΟΥ
ΛΟΓΙΣΤΙΚΗΣ & ΧΡΗΜΑΤΟΟΙΚΟΝΟΜΙΚΗΣ	ΟΠΑ	15.854	15.955	-101	-0,6%	19356
ΛΟΓΙΣΤΙΚΗΣ & ΧΡΗΜΑΤΟΟΙΚΟΝΟΜΙΚΗΣ	ΠΑΝ. ΜΑΚΕΔ.	14.730	14.756	-26	-0,2%	19194
ΧΡΗΜΑΤΟΟΙΚΟΝΟΜΙΚΗΣ & ΤΡΑΠΕΖΙΚΗΣ ΔΙΟΙΚΗΤΙΚΗΣ	ΠΑΝ. ΠΕΙΡΑΙΑ	14.082	14.269	-187	-1,3%	18442

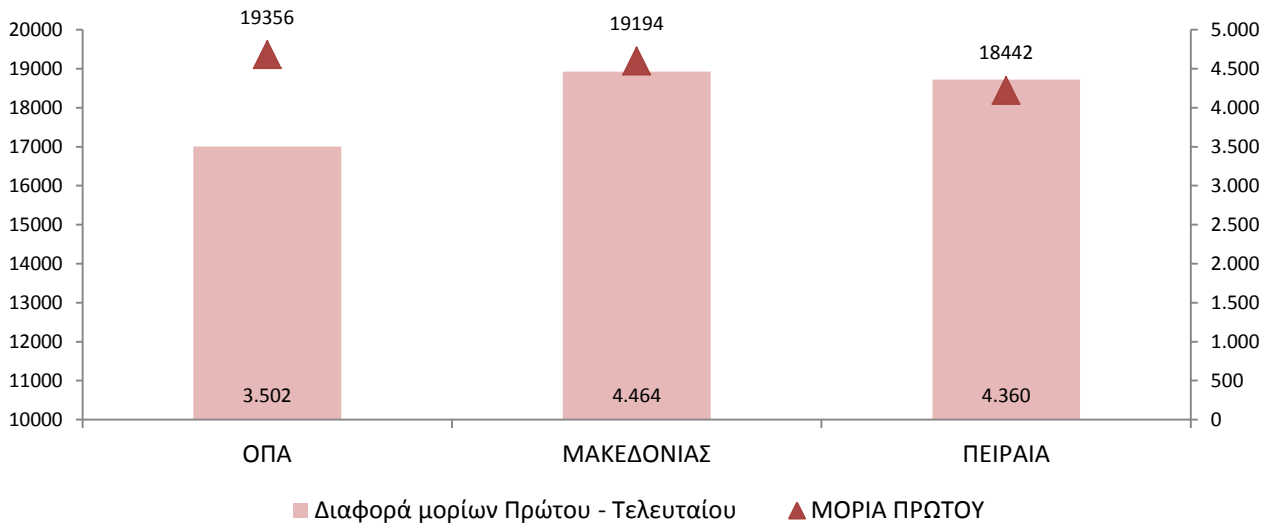
Βάσεις εισαγωγής στην ομάδα τμημάτων Λογιστικής και Χρηματοοικονομικής



Ποσοστιαία διαφορά βάσεων εισαγωγής 2018 και 2017 στην ομάδα τμημάτων Λογιστικής και Χρηματοοικονομικής



Μόρια πρόσβασης πρώτου εισαχθέντος και διαφορά από τον τελευταίο, στην ομάδα τμημάτων Λογιστικής και Χρηματοοικονομικής

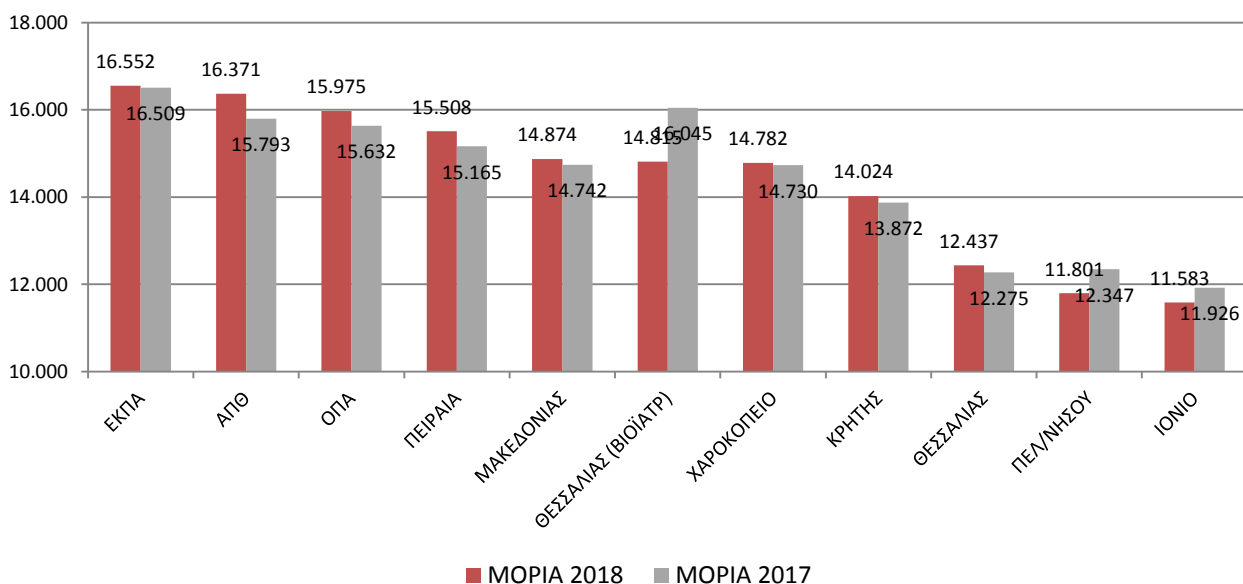


- Το Τμήμα Λογιστικής και Χρηματοοικονομικής του ΟΠΑ έχει την υψηλότερη βάση εισαγωγής από τα αντίστοιχα Πανεπιστημιακά Τμήματα και παραμένει πρώτο, με 1124 μόρια διαφορά από το δεύτερο και 1772 μόρια διαφορά από το τρίτο αντίστοιχο Τμήμα.
- Το Τμήμα Λογιστικής και Χρηματοοικονομικής του ΟΠΑ παρουσιάζει οριακή πτώση, όπως και το σύνολο των αντίστοιχων Τμημάτων.
- Ο πρώτος εισαχθείς στο Τμήμα Λογιστικής και Χρηματοοικονομικής του ΟΠΑ έχει συγκεντρώσει τα περισσότερα μόρια, συγκριτικά με τους υπόλοιπους πρώτους στη συγκεκριμένη ομάδα Τμημάτων. Επιπλέον το Τμήμα εμφανίζει τη μικρότερη διαφορά μεταξύ πρώτου και τελευταίου επιτυχόντα.

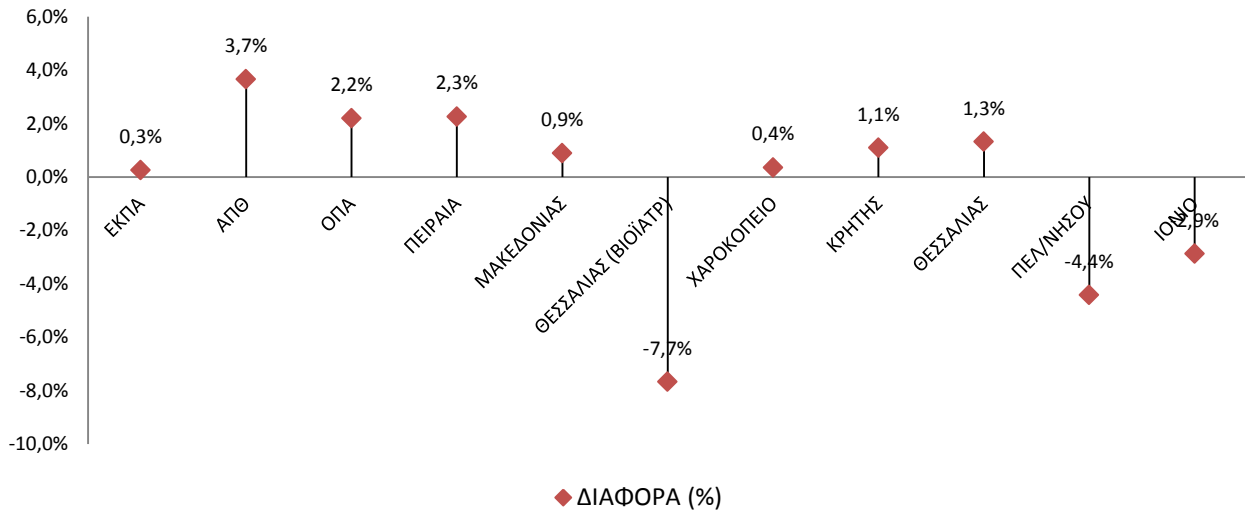
Ομάδα αντίστοιχων Τμημάτων Πληροφορικής

ΤΜΗΜΑ/ΣΧΟΛΗ	ΙΔΡΥΜΑ	ΜΟΡΙΑ (2018)	ΜΟΡΙΑ (2017)	ΔΙΑΦΟΡΑ (Μόρια)	ΔΙΑΦΟΡΑ (%)	ΜΟΡΙΑ ΠΡΩΤΟΥ
ΠΛΗΡΟΦΟΡΙΚΗΣ ΚΑΙ ΤΗΛΕΠΙΚΟΙΝΩΝΙΩΝ	ΕΚΠΑ	16.552	16.509	43	0,3%	19067
ΠΛΗΡΟΦΟΡΙΚΗΣ	ΑΠΘ	16.371	15.793	578	3,7%	19129
ΠΛΗΡΟΦΟΡΙΚΗΣ	ΟΠΑ	15.975	15.632	343	2,2%	19122
ΠΛΗΡΟΦΟΡΙΚΗΣ	ΠΑΝ. ΠΕΙΡΑΙΑ	15.508	15.165	343	2,3%	18201
ΕΦΑΡΜΟΣΜΕΝΗΣ ΠΛΗΡΟΦΟΡΙΚΗΣ	ΠΑΝ. ΜΑΚΕΔ.	14.874	14.742	132	0,9%	17892
ΠΛΗΡΟΦΟΡΙΚΗΣ ΜΕ ΕΦΑΡΜΟΓΕΣ ΣΤΗ ΒΙΟΪΑΤΡΙΚΗ	ΠΑΝ. ΘΕΣΣΑΛΙΑΣ	14.815	16.045	-1.230	-7,7%	17653
ΠΛΗΡΟΦΟΡΙΚΗΣ ΚΑΙ ΤΗΛΕΜΑΤΙΚΗΣ	ΧΑΡΟΚΟΠΕΙΟ	14.782	14.730	52	0,4%	16287
ΕΠΙΣΤΗΜΗΣ ΥΠΟΛΟΓΙΣΤΩΝ	ΠΑΝ. ΚΡΗΤΗΣ	14.024	13.872	152	1,1%	17964
ΠΛΗΡΟΦΟΡΙΚΗΣ	ΠΑΝ. ΘΕΣΣΑΛΙΑΣ	12.437	12.275	162	1,3%	15743
ΠΛΗΡΟΦΟΡΙΚΗΣ ΚΑΙ ΤΗΛΕΠΙΚΟΙΝΩΝΙΩΝ	ΠΑΝ. ΠΕΛ/ΝΗΣΟΥ	11.801	12.347	-546	-4,4%	16489
ΠΛΗΡΟΦΟΡΙΚΗΣ	ΙΟΝΙΟ ΠΑΝ/ΜΙΟ	11.583	11.926	-343	-2,9%	16631

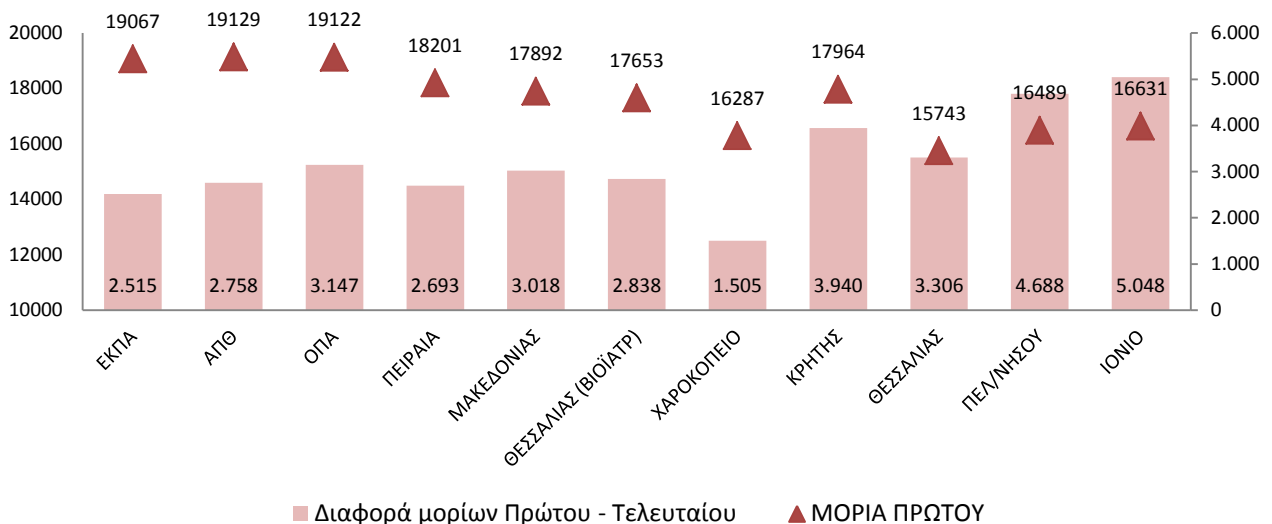
Βάσεις εισαγωγής στην ομάδα τμημάτων Πληροφορικής



Ποσοστιαία διαφορά βάσεων εισαγωγής 2018 και 2017 στην ομάδα τμημάτων Πληροφορικής



Μόρια πρόσβασης πρώτου εισαχθέντος και διαφορά από τον τελευταίο, στην ομάδα τμημάτων Πληροφορικής

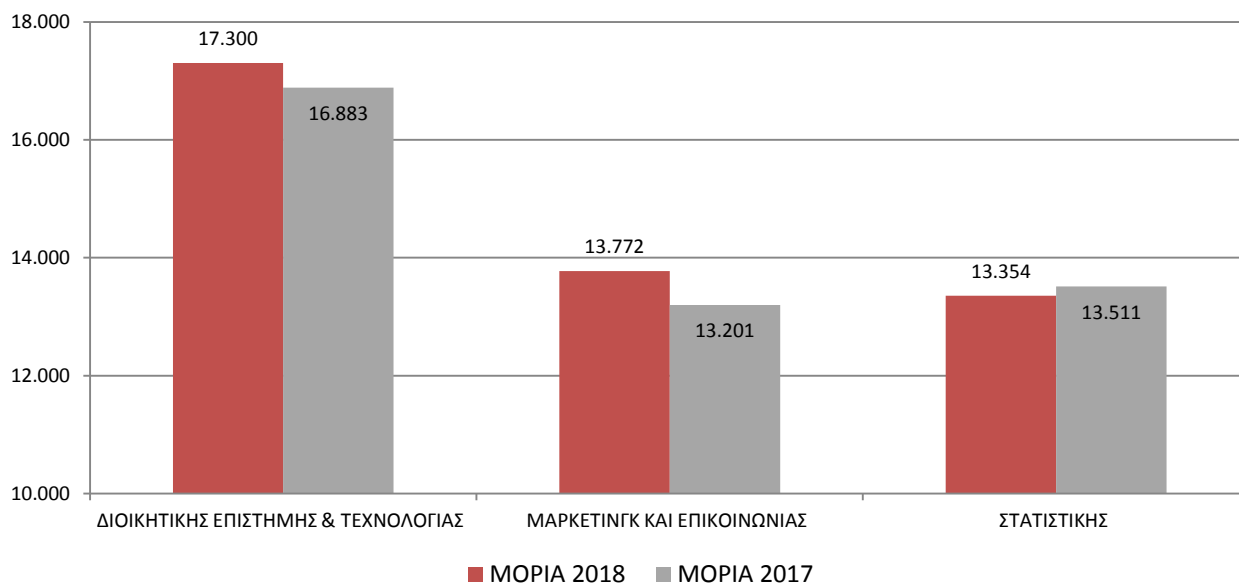


- Το Τμήμα Πληροφορικής του ΟΠΑ βελτιώνει την κατάταξή του και φέτος εμφανίζει την τρίτη υψηλότερη βάση εισαγωγής ανάμεσα σε έντεκα αντίστοιχα Τμήματα, με 4392 μόρια διαφορά από τον τελευταίο.
- Το Τμήμα Πληροφορικής του ΟΠΑ αποτελεί ένα από τα Τμήματα της συγκεκριμένης ομάδας που παρουσίασαν άνοδο στη βάση εισαγωγής.
- Ο πρώτος εισαχθείς στο Τμήμα Πληροφορικής του ΟΠΑ διαθέτει την υψηλότερη συγκέντρωση σε μόρια συγκριτικά με τους πρώτους εισαχθέντες στη συγκεκριμένη ομάδα αντίστοιχων Τμημάτων.

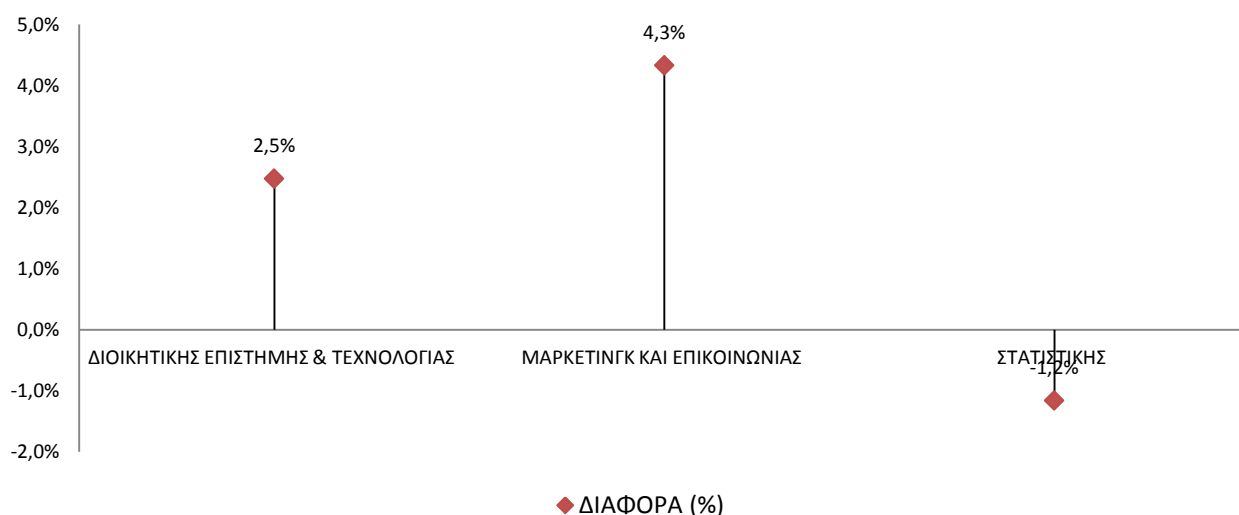
Τμήματα του ΟΠΑ χωρίς αντιστοιχία

ΤΜΗΜΑ/ΣΧΟΛΗ	ΙΔΡΥΜΑ	ΜΟΡΙΑ (2018)	ΜΟΡΙΑ (2017)	ΔΙΑΦΟΡΑ (Μόρια)	ΔΙΑΦΟΡΑ (%)	ΜΟΡΙΑ ΠΡΩΤΟΥ
ΔΙΟΙΚΗΤΙΚΗΣ ΕΠΙΣΤΗΜΗΣ & ΤΕΧΝΟΛΟΓΙΑΣ	ΟΠΑ	17.300	16.883	417	2,5%	19267
ΜΑΡΚΕΤΙΝΓΚ ΚΑΙ ΕΠΙΚΟΙΝΩΝΙΑΣ	ΟΠΑ	13.772	13.201	571	4,3%	18250
ΣΤΑΤΙΣΤΙΚΗΣ	ΟΠΑ	13.354	13.511	-157	-1,2%	17025

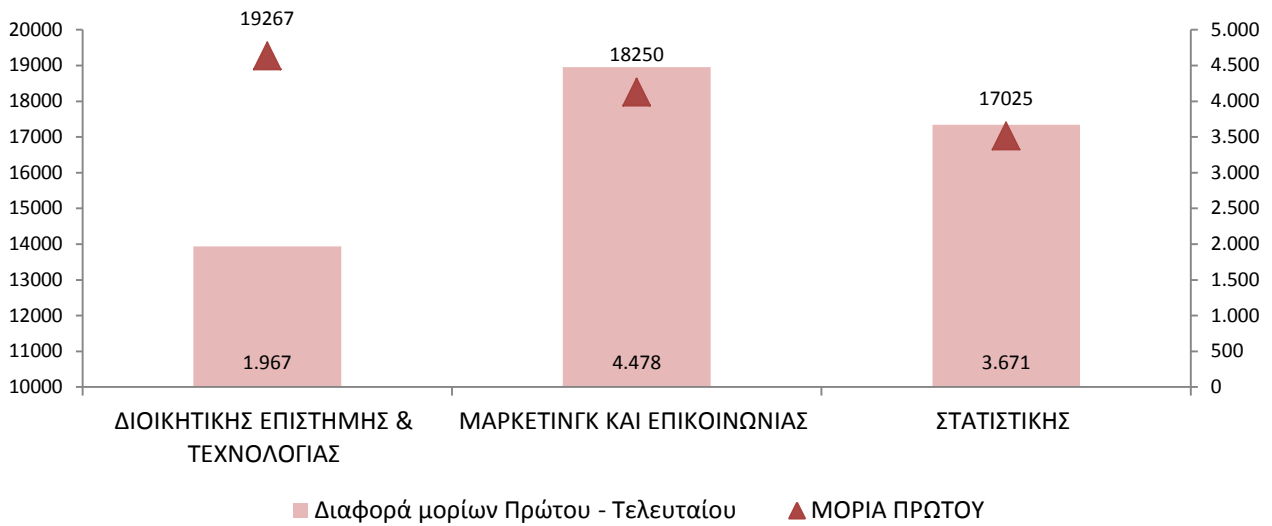
Βάσεις εισαγωγής σε Τμήματα του ΟΠΑ χωρίς αντιστοιχία



Ποσοστιαία διαφορά βάσεων εισαγωγής 2018 και 2017 σε τμήματα του ΟΠΑ χωρίς αντιστοιχία



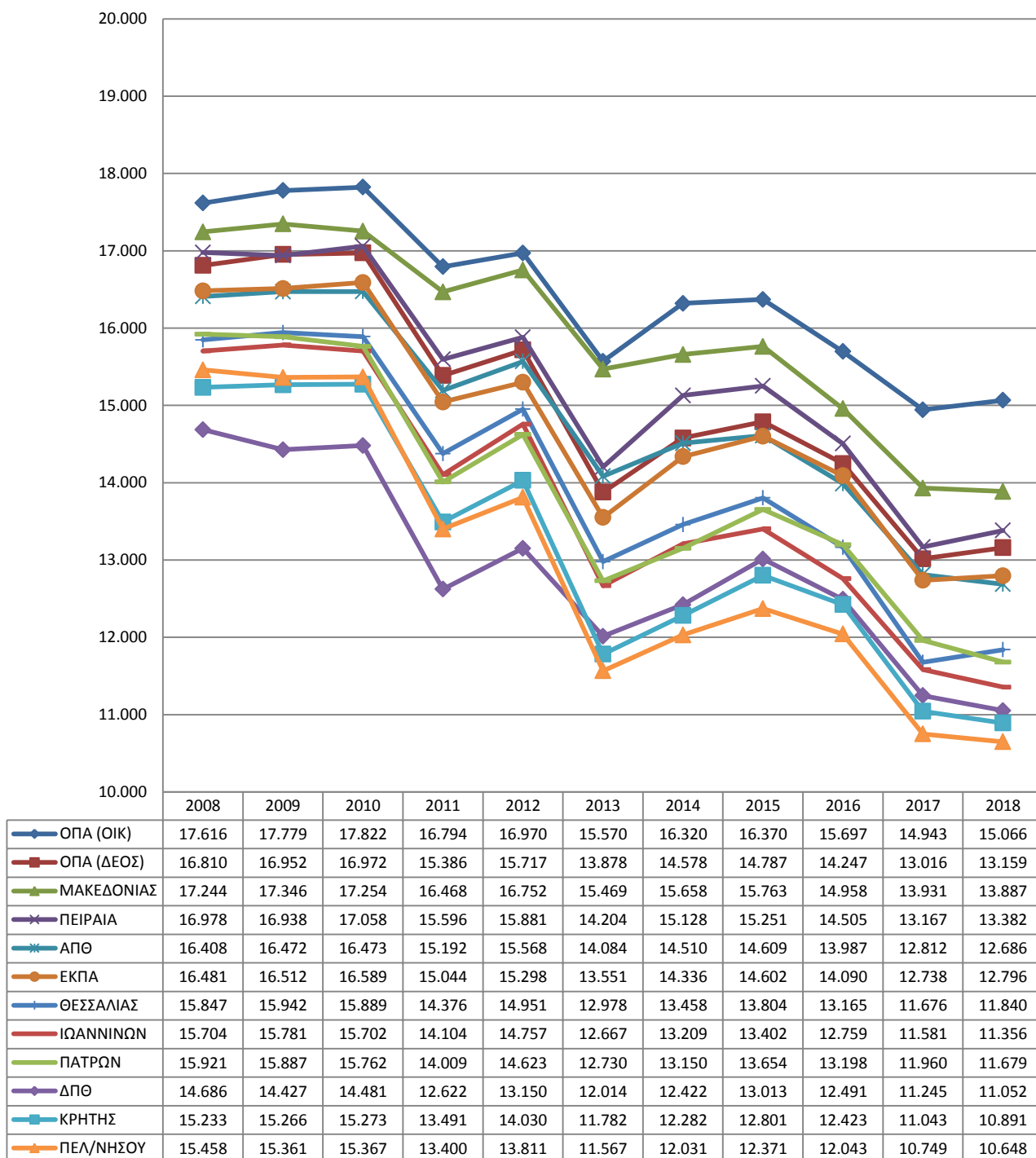
Μόρια πρόσβασης πρώτου εισαχθέντος και διαφορά από τον τελευταίο, σε τμήματα του ΟΠΑ χωρίς αντιστοιχία



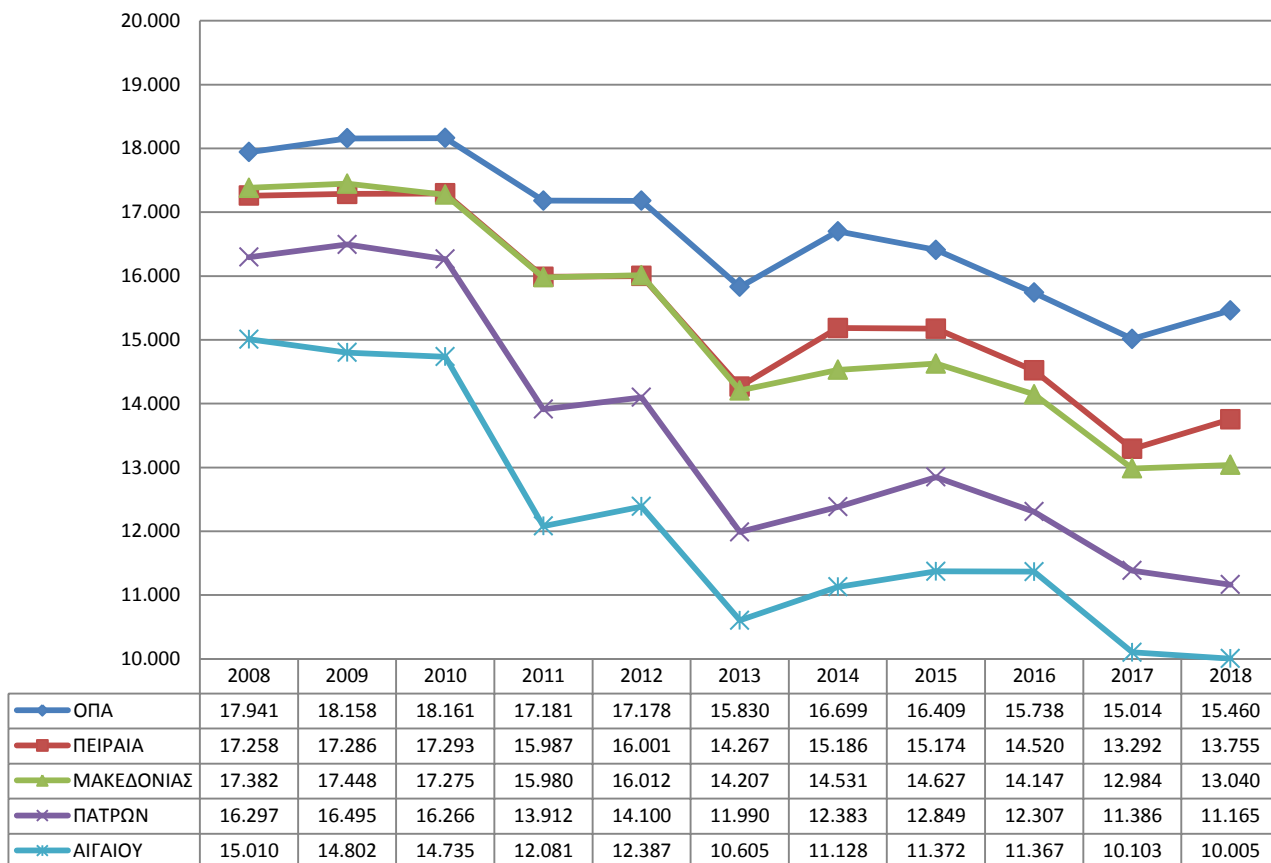
- Το Τμήμα Διοικητικής Επιστήμης & Τεχνολογίας παρουσιάζει άνοδο στη βάση εισαγωγής και παραμένει το Τμήμα του Οικονομικού Πανεπιστημίου Αθηνών με την υψηλότερη βάση στα Τμήματα του ΟΠΑ.
- Το Τμήμα Μάρκετινγκ και Επικοινωνίας, σημειώνει αξιόλογη άνοδο στη βάση εισαγωγής του, την υψηλότερη ανάμεσα στα Τμήματα του ΟΠΑ, και φαίνεται να προτιμάται από φοιτητές με υψηλή συγκέντρωση σε μόρια.
- Το Τμήμα Στατιστικής παρουσιάζει μικρή πτώση στη βάση εισαγωγής.

Διαχρονική εξέλιξη Βάσεων Εισαγωγής Τμημάτων του ΟΠΑ και των αντίστοιχών τους

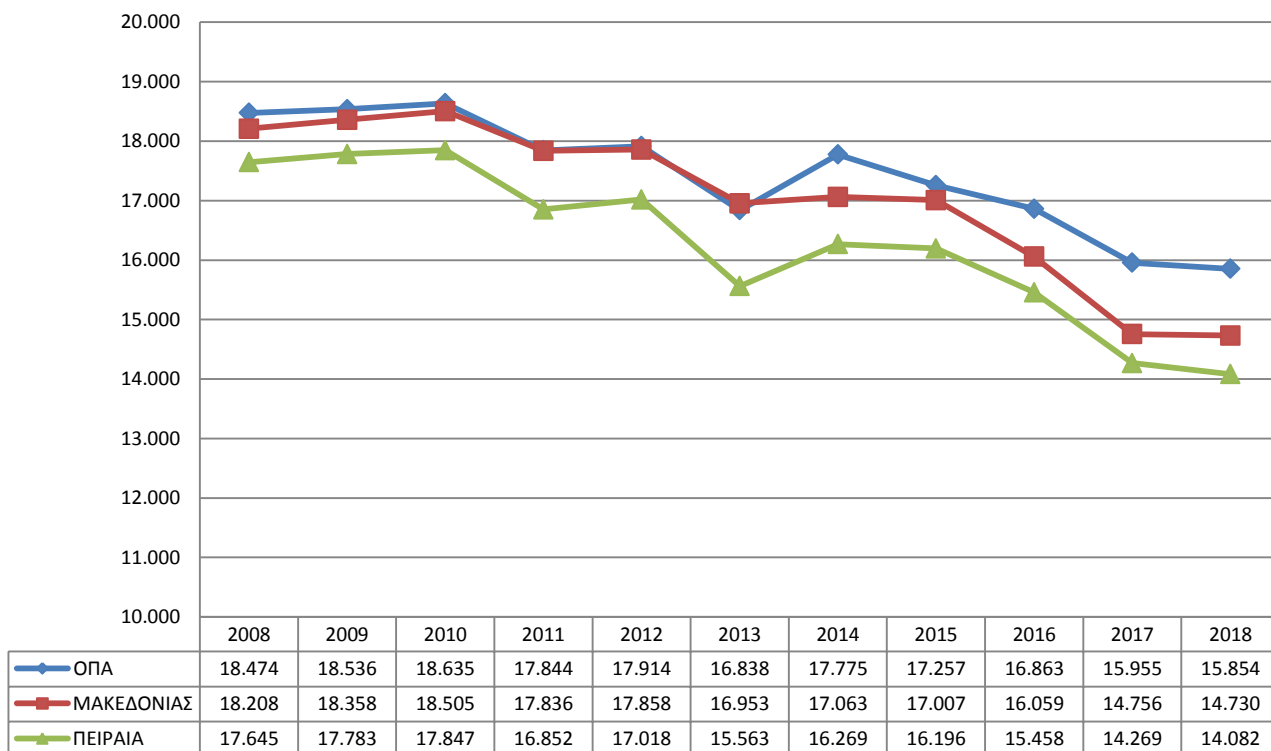
Διαχρονική εξέλιξη βάσεων εισαγωγής στην ομάδα τμημάτων Οικονομικών Επιστημών



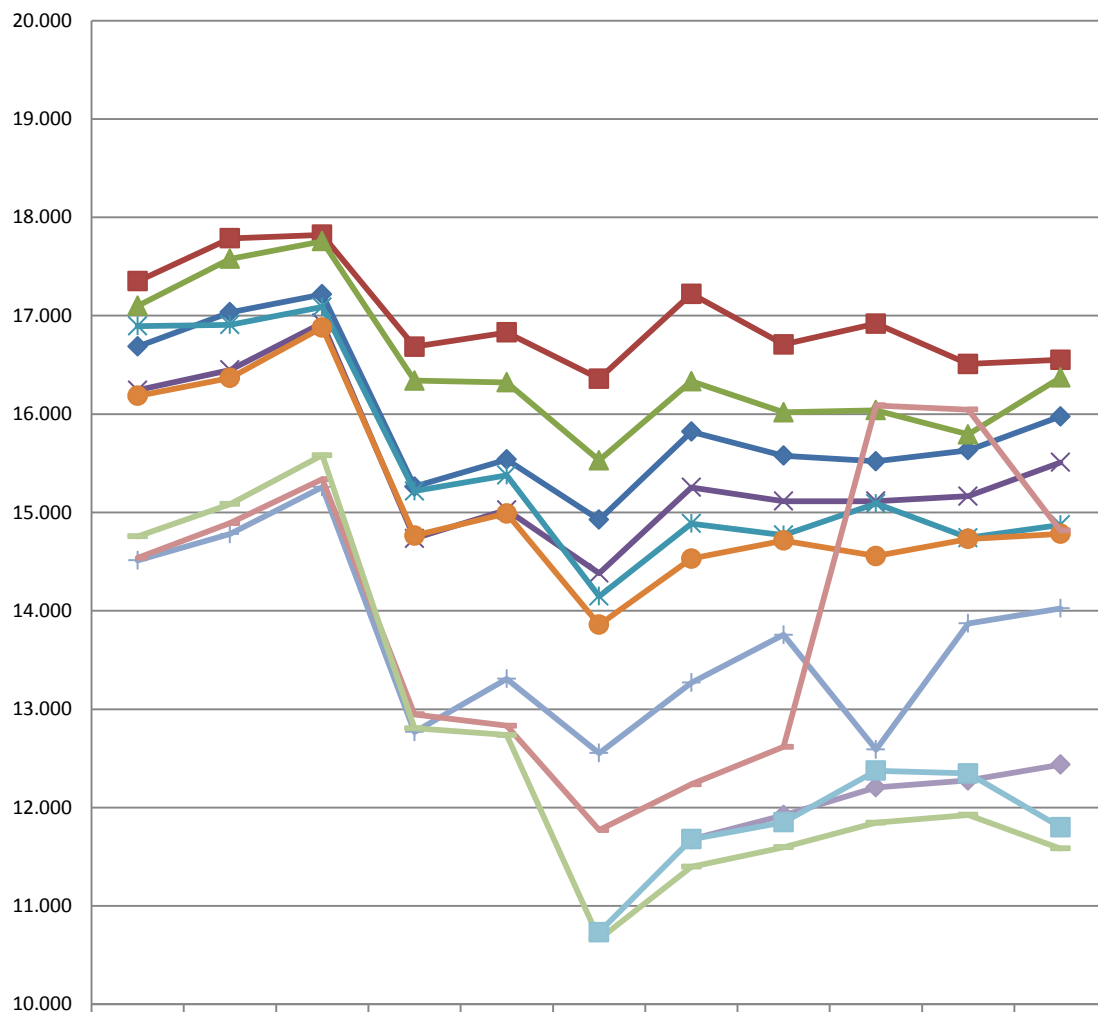
Διαχρονική εξέλιξη βάσεων εισαγωγής στην ομάδα τμημάτων Οργάνωσης και Διοίκησης Επιχειρήσεων



Διαχρονική εξέλιξη βάσεων εισαγωγής στην ομάδα τμημάτων Λογιστικής και Χρηματοοικονομικής

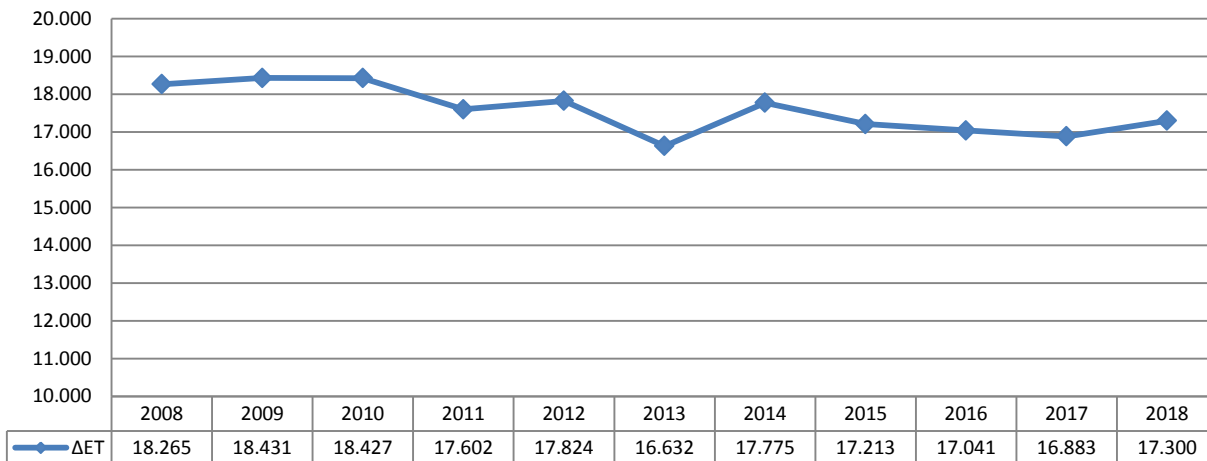


Διαχρονική εξέλιξη βάσεων εισαγωγής στην ομάδα τμημάτων Πληροφορικής

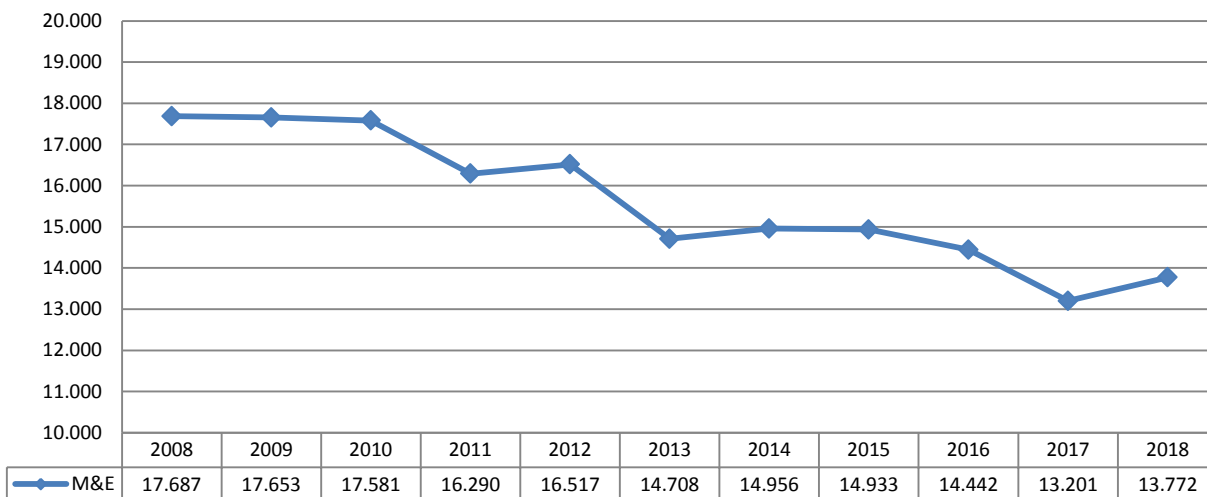


	2008	2009	2010	2011	2012	2013	2014	2015	2016	2017	2018
ΟΠΑ	16.687	17.035	17.217	15.263	15.537	14.926	15.820	15.576	15.520	15.632	15.975
ΕΚΠΑ	17.351	17.787	17.822	16.684	16.829	16.359	17.221	16.707	16.919	16.509	16.552
ΑΠΘ	17.099	17.578	17.757	16.340	16.322	15.529	16.334	16.018	16.039	15.793	16.371
ΠΕΙΡΑΙΑ	16.243	16.449	16.925	14.735	15.025	14.382	15.255	15.114	15.114	15.165	15.508
ΜΑΚΕΔΟΝΙΑΣ	16.894	16.907	17.088	15.217	15.378	14.148	14.887	14.769	15.091	14.742	14.874
ΧΑΡΟΚΟΠΕΙΟ	16.185	16.368	16.880	14.765	14.989	13.858	14.530	14.715	14.557	14.730	14.782
ΚΡΗΤΗΣ	14.512	14.781	15.258	12.769	13.308	12.553	13.270	13.756	12.590	13.872	14.024
ΘΕΣΣΑΛΙΑΣ (ΒΙΟΪΑΤΡ)	14.538	14.891	15.338	12.948	12.831	11.771	12.236	12.617	16.087	16.045	14.815
ΙΟΝΙΟΥ	14.757	15.086	15.582	12.806	12.738	10.663	11.399	11.596	11.846	11.926	11.583
ΘΕΣΣΑΛΙΑΣ (ΠΛΗΡ)							11.676	11.922	12.206	12.275	12.437
ΠΕΛ/ΝΗΣΟΥ						10.732	11.678	11.851	12.375	12.347	11.801

Διαχρονική εξέλιξη βάσεων εισαγωγής στο Τμήμα Διοικητικής Επιστήμης και Τεχνολογίας



Διαχρονική εξέλιξη βάσεων εισαγωγής στο Τμήμα Μάρκετινγκ και Επικοινωνίας



Διαχρονική εξέλιξη βάσεων εισαγωγής στο Τμήμα Στατιστικής

